

## BONNE ANNÉE !

Et meilleurs vœux à toutes et tous pour 2021

L'année écoulée a été difficile, elle a isolé un peu plus certains d'entre vous, nous a privé de vie sociale et a reporté nombre de choses.

Pour autant nous avons avancé et n'avons pas cédé à l'immobilisme.

Nous avons dû réinventer notre façon de travailler, de nous organiser, de vivre.

La première chose que je tiens à répéter, c'est que nous sommes au service des habitants. En cas de difficulté, quelle qu'elle soit, nous ferons notre possible pour vous aider. Il ne faut pas hésiter à appeler, le contexte actuel est particulier, nos réponses à vos problèmes doivent vous aider à ne pas souffrir plus encore de la situation.

L'année qui vient est encore pleine d'incertitudes, qui continueront à nous demander force d'adaptation. Cela n'a pas empêché de nombreux projets pour la commune de commencer, et ils seront bien entendu poursuivis l'année qui vient.

Nous devons nous projeter dans l'après, qui viendra je l'espère vite : repas des anciens, animations, autant d'occasion de se rencontrer de nouveau, de discuter, de vivre ensemble.

Dès que possible, le Conseil des Jeunes reprendra. Tous ces jeunes sont supers ! Pleins d'idées, de projets, de motivation. Il me tarde qu'ils puissent très vite reprendre leur participation à la vie et aux projets de la commune. Je tiens à les remercier pour avoir décoré le (petit ...) sapin de Noël de la place de l'église.

Pour dynamiser encore plus le Conseil Municipal, nous ferons désormais une réunion par mois. Dans notre gazette trimestrielle, vous y trouverez les comptes rendus.

J'aurais aimé pouvoir vous écrire que j'aurai l'occasion de vous rencontrer à l'occasion des vœux du Maire, mais à l'heure où j'écris ces lignes rien n'est certain. Espérons que les nouvelles mesures qui vont sans doute tomber en janvier nous le permettront.

Belle année, sous le signe de l'espoir, de la fraternité et du progressisme.

Christophe PAVIE

## Sommaire :

Édito du Maire	P 1
Résumé des comptes rendus des conseils municipaux	P 2
Un «Logo» Pour Nioul	P 3
Vie associative	P 4
Les annonces	P 6
La page jaune de Nioul, À vous de jouer	P 8

Rédacteur en chef : Christophe PAVIE  
Rédaction : Thierry Martini,  
Jean-François Martinière,  
Patricia Biraud,

### **Permanences Mairie**

**Lundi 14h—18h**

2<sup>me</sup> Adj. Thierry Martini

**Mardi 09h—12h**

3<sup>me</sup> Adj. Marc Mesure

**Mercredi 14h—17h**

**Maire Christophe Pavie**

**Jeudi 14h—18h**

**Adjoint et Maire à tour de rôle**

**Vendredi 09h—12h**

1<sup>er</sup> Adj. J.François Martinière

**Samedi 10h—12h**

**Adjoint et Maire**

**à tour de rôle .**



# Résumé des comptes rendus des conseils municipaux.



## Séance du 24 novembre 2020

### Ordre du jour :

#### **Assurance communale :**

La commune prend une assurance pour couvrir les risques statutaires des employés communaux. Cette assurance prend en charge des accidents du travail et les indemnités journalières de ces employés.

C'est un renouvellement de contrat passé avec le centre de gestion

#### **Chèques cadeaux de fin d'année :**

Chaque fin d'année, le personnel travaillant pour la commune se voyait attribué 160 euros en Bons d'Achats.

Le conseil décide de reconduire la prime de fin d'année en Chèques Cadeaux.

#### **Transfert de compétences Urbanisme :**

M. le Maire expose au conseil un texte visant un transfert de compétences en matière d'urbanisme des communes vers la Communauté des Communes de Haute Saintonge (CDCHS). Il est précisé que si 20% des communes représentant environ 25% de la population, votent contre ce texte, ce transfert de compétences serait abandonné.

Par ailleurs, le président de la CDCHS, ne voulait pas de cette compétence.

**La commune de Nieul le Virouil vote contre ce texte et garde la compétence urbanisme.**

#### **Immeuble 26, avenue du Tarnac :**

Après l'exposé de M. le Maire, la commune souhaite vendre l'immeuble, sis 26 avenue du Tarnac (ancien P'tit Bar)

Le conseil décide qu'il devra faire l'objet d'une expertise par deux agences immobilières pour en déterminer sa valeur. Il sera vendu suivant le résultat de l'estimation.

#### **Sécurisation du Bourg:**

Certain coussins berlinois vont être déposés et remplacés par d'autres dispositifs visant à réduire la vitesse au centre du bourg.

Des demandes de subventions sont lancées.

#### **Gestion du Cimetière:**

M. le maire fait un exposé sur la gestion du cimetière, la commune pourrait récupérer une partie des concessions abandonnées.

Un recensement des tombes sera fait prochainement.

À l'issue de cet inventaire, une petite pancarte sera mise à l'endroit des tombes les plus vétustes. Au bout d'un délai de trois ans et si personne (parents ou personnes proches) ne s'est manifesté auprès de la mairie, les tombes seront classées abandonnées. Les emplacements seront alors de nouveaux disponibles.

#### **Organisation des fêtes de fin d'année:**

Un sapin sera implanté place de l'église, il devrait être mis en place le 8 décembre.

La commune autorise les habitants de la commune, dans le respect des règles sanitaire en vigueur, à venir le décorer.

Aussi, des branches de cupressus pourront être accrochées aux descentes de dalle de ceux qui le veulent et décorées au bon vouloir des habitants.

#### **Fréquence des conseil municipaux :**

Le conseil décide de se réunir dans la première quinzaine de chaque mois à partir de l'année 2021. La prochaine réunion est prévue le 13 janvier 2021 à 18h30.

#### **Question diverses :**

Deux petites places sises avenue du Tarnac et route des frênes n'ont pas de nom. Un appel sera lancé à la population dans la prochaine gazette (n°3) pour leur trouver une dénomination, une boîte à idée sera mise à disposition à la mairie.

## Séance du 16 décembre 2020

#### **Appartement 1 bis place de Poste**

M. le Maire informe que l'appartement sis 1 bis Place de la Poste à Nieul se libère. Après état des lieux, l'appartement est rendu sans dommages. Par ailleurs, il sera de nouveau occupé au 1er janvier 2021.

L'ensemble des membres présents décide de rendre le chèque de caution dans son intégralité.

#### **Vitrine**

Le Maire propose aux membres du conseil municipal l'achat d'une vitrine afin d'exposer les créations des Reinettes ou de toute autre association et de les vendre le cas échéant. Le conseil municipal approuve la proposition du maire.

#### **Charte de bon voisinage**

Une charte de bon voisinage a été éditée et présentée aux membres du conseil présents. Après délibérations et rectifications de quelques points, elle sera rééditée et distribuée en même temps que la gazette n°3.

#### **Terrain de football**

M. le Maire propose à l'ensemble des membres présents un projet de réfection du terrain de football.

Après l'étude technique réalisée et un devis envoyé par la société Limoges, le conseil approuve l'exposé de M. le Maire et donne son accord pour le lancement des demandes de subventions

Suite au décès de Mr. Guy MARTINIERE, une gerbe de fleurs a été offerte par la commune.



# Un logo pour Nieul le Virouil : Son Blason

La Municipalité souhaite vous présenter son futur logo. Ce sont tout simplement les armoiries de Nieul le Virouil. Il s'agit des Écus des maisons Arnoul et Poute surmontés de la couronne de Marquis.

## Qu'est ce qu'un logo ?

Un logo est un graphisme qui représente une marque, une société, une région, un département, une ville..., il est un symbole.

Le logo est aussi un élément visuel moderne de communication, d'identification, de reconnaissance ou d'appartenance.

## Rapide histoire de famille. \*

**Léon Arnoul** (1615-1652 estimé) Baron de Nieul et de Saint Hilaire du Bois, Seigneur de Lussac, Baron de Vignolles, de Cravan et de Janzennes, Maréchal des camps et armées du Roi. Décédé en 1652 tué au combat de Montancey, se marie avec **Marguerite de Rabaine** vers 1645. Ils eurent une fille.

**Marie Arnoul** (1650-1709 estimé) Dame de Consac et de Nieul.

Elle se marie en 1671 à **François Poute** (1637-1697 estimé) Seigneur du château de Dompierre, Saint Sorlin, Lus-sat, Chevalier de l'ordre de Malte, garde du corp du Roi, compagnie du Luxembourg.




**C'est lors de ce mariage, par héritage puis dot que la seigneurie de Nieul passe aux mains de la famille Poute.**

François et Marie eurent pas mal d'enfants dont **Jean-Baptiste Poute** (1686-1752 estimé) Chevalier et seigneur de Dompierre, Saint Sorlin, **Marquis** de Nieul, il fut nommé lieutenant général puis grand sénéchal de Saintonge.

Il épousa en secondes noces **Anne-Louise de la Rochefoucauld**. Leur fils aîné **Arnoul Claude Poute** (1730-1809 estimé) est né le 22 juillet 1730 au château de Nieul, baptisé le 8 septembre 1730 en l'église de Nieul le Virouil. Titres et distinctions : Marquis de Nieul, Comte de Confolens, Baron de la Vilatte, Seigneur de Dompierre, Saint Hilaire, Saint Sorlin etc... . Commandeur de Saint Louis et de l'ordre de Saint Lazare. Inspecteur général des troupes de la marine, Conseiller du Roi. Il fut Grand sénéchal de Saintonge etc... .

Cette Branche aînée de Nieul s'éteindra en 1949.



Les écus	La couronne de Marquis
<p><b>Maison ARNOUL</b> D'argent (blanc) à 7 losanges de gueule (rouge) disposé 3, 3, 1</p> 	 <p>Un cercle d'or, enrichi de rubis et d'émeraudes, surmonté de huit fleurons d'or; quatre de feuilles d'ache et quatre alternatifs formés de trois grosses perles, posées en trèfle.</p>
<p><b>Maison POUTE</b> D'argent (blanc) à 3 pals (barre perpendiculaire) de sable (noir), au chevron (deux barres réunies en leur sommet) De même (noir) brochant le tout (couvrant les pals)</p> 	<p><b>Symbolique</b></p> <p>L'Argent : Pureté, espérance, vérité, innocence, gentillesse, franchise.  Le gueule : Amour, vaillance, hardiesse, générosité.  Le sable : Prudence, sagesse, constance et fermeté aux adversités.  La Losange : combat et batailles disputés longtemps, équité, droiture.  Le pal : La lance du chevalier, marque de juridiction.  Le chevron : Bottes, éperons du chevalier, protection, fermeté.</p>

## Pourquoi ce logo ?

**N**e voyez aucune nostalgie dans ce choix. Nieul le Virouil n'a pas à rougir de ses ancêtres. Beaucoup de choses ont évolué, d'autres sont restées immuables comme nos racines par exemple. Et qu'il est bon de savoir d'où l'on vient pour mieux avancer. Alors à l'image de la symbolique de ces écus nous aspirons à plus : d'équité, de vérité, de générosité, mais aussi de constance et de fermeté face aux adversités, de sagesse et de protection de nos citoyens et enfin notre combat pour redynamiser notre bourg aussi bien économiquement que socialement . Ce logo sera notre identification, intrinsèquement lié à la symbolique de ses emblèmes.

\* : Vous trouverez toutes les sources et références en mairie.

## Association sportive Guitinières/Nieul

**D**ébut 2017, la Fédération Française de Football (FFF) est passée de 22 à 13 ligues régionales afin de se calquer sur la réforme territoriale des régions.

Depuis 1979, la FFF comptait 22 ligues et 102 districts. Avec le passage à 13 régions administratives, la FFF a redécoupé la carte de l'Hexagone en autant de ligues. Pour certaines, on ne note aucun changement, en revanche pour d'autres, la nouvelle ligue est issue de la fusion des ligues existantes. C'est le cas pour la Ligue Nouvelle Aquitaine qui remplace celles du centre ouest, de l'aquitaine et du limousin. La ligue Nouvelle Aquitaine est constituée de 13 départements et de 15 districts, son siège est situé à Puy-moyen (16).

Pour la Charente Maritime, le district est à Saintes et compte six poules (groupe de clubs) suivant leur situation géographique.

\*\*\*\*\*

**L'**A.S.G.N. est née en 1998 suite à la fusion des deux clubs de football des communes de Guitinières et de Nieul....

A sa tête, on retrouve M. Edmond Mérias au poste de Président depuis sa création, il est accompagné de Cyril De Melo (vice président), Marie Claude Mérias (trésorière), Aurélie Grolleau (trésorière adjointe) et Michel De Melo (secrétaire)..... Huit autres membres constituent le conseil d'administration.

**S**aison 2019 / 2020  
L'ASGN évolue dans la poule F comptant les club de Saint Genis de Saintonge, Pons, Réaux sur Trèfle, Jonzac, Chevanceaux, Montendre, Montguyon, Saint Aigulin et Le Lary , fusion des clubs autour du Lary (petite rivière du sud 17).

Pour des raisons que nous connaissons tous aujourd'hui (Covid 19), le championnat de football (professionnel ou amateur)



pour la saison 2019 - 2020 a été tronqué . Ainsi, l'ASGN a joué 10 matches et la saison s'est arrêtée...

Elle comptait alors 40 joueurs répartis sur deux équipes « séniors », les départementales 3 et 4 et une dizaine d'enfants, eux aussi, répartis selon leur âge sur deux équipes U 6 et 7 et U 8 et 9 (U = Under, moins de).

Les entrainements, principalement le vendredi soir, étaient assurés par deux formateurs (entraîneurs/joueurs), Mathieu Bodin pour la D3 et Stanislas Perreau pour la D4, les matches se déroulent le

dimanche après midi. L'apprentissage des enfants est le mercredi après midi, quant à lui enseigné par Edmond Mérias et Gary Briez, les rencontres sont le samedi après midi. Par ailleurs, M. Gary Briez est arbitre départemental.

**S**aison 2020 / 2021  
Suite à la relégation de la départementale 3, l'ASGN a du faire face à 15 départs. Avec un effectif de 25 joueurs, l'ASGN compte désormais une

équipes de Gémozac, Pons, Fontcouverte, Rétaud et Loulay.

Les rencontres opposent deux équipes de 8 joueurs sur une moitié de terrain et durent 40 minutes ( 2 périodes de 20 mn). Elles ont lieu le jeudi ou le vendredi ( entente entre les deux clubs.

**L'**ASGN bénéficie d'une subvention de 800 euros allouée par la commune de Nieul et à peu près autant du côté de Guitinières. En outre, le club de football organise des lotos ainsi que des concours de belote. Quand la crise sanitaire le permet.... Pour toute inscription ou contact, téléphonez au (Mr Edmond Merias) 05 46 48 22 64



**Vous souhaitez  
Une bonne année  
2021**



En outre et pour maintenir les joueurs (qui ne jouent pas en D4) à un niveau de jeu convenable, elle a créé une équipe Critérium (une équipe réserve ouverte à tous, vétérans ou séniors) comportant huit joueurs. Ils sont opposés aux

Thierry MARTINI

Les Aînés

Ruraux

toutes et tous, toujours dans la convivialité et une bonne ambiance.....

On y termine toujours leurs rencontre avec un gouter (2€)...

S'ils se réunissent le plus souvent à la salle des associations, Ils peuvent aussi partir en balade (avec leurs propres moyens), ainsi au fil des ans, ils ont visité plusieurs sites, le Marais Poitevin, Saint Paul à Clion pour une promenade autour de la chapelle et des sources, une balade sur la Gironde à bord du Saintongeais, Ils se sont également rendu à Barzan visiter le moulin du Fâ.....

Ils se font aussi quelques repas au restaurant....

Nos aînés ruraux sont des gens qui bougent !!!

À la tête de cette association, depuis 2003, Mme Pierrette Guédon est Présidente.

En 2020, Mme Rolande Drillaud a succédé à Mme Chantal Renard au poste de

trésorière et on retrouve Irène Palmier au secrétariat... Cette association, comme écrit plus haut est ouvert à toutes et tous, cherche à s'étoffer avec de nouveaux membres pour assurer les efforts consentis déjà par bon nombre de personnes sur Nieul. Parmi ses membres (toujours actifs), on retrouve Mesdames Descat, Gauvin, Gruel, Burgaud, Réau et bien d'autres....

Evidemment, cette année, la Covid 19 est venu perturber le bon déroulement de ces rencontres.... Les mesures sanitaires (prises durant le confinement) ne permettent plus de rassemblement de plus de 6 personnes, ainsi toutes les réunions sont repoussées jusqu'à nouvel ordre.

Mme la Présidente souhaite remercier la commune qui lui octroie 350 euros de subventions chaque année et favorise ainsi le lien social qui peut exister entre les générations.... Les aînés

sont prêt(e)s à participer à des rencontres inter générationnelles afin de faire profiter aux plus jeunes toute l'expérience d'une vie...

Bonne Année !  
Bonne Santé !

### Un peu d'histoire.....

C'est en 1984, sous l'égide, de Mme Huguette Bascle que les aînés ruraux ont vus le jour....

C'est une association loi 1901, ses membres se réunissent tous les 2èmes et 4èmes mardis de chaque mois à la salle des associations.... Ils, elles se retrouvent pour des discussions mais le jeu reste leur principale activité. Ils jouent donc a des jeux de société (scrabble, etc....) et aussi aux cartes, la belote principalement.

Les réunions sont ouvertes à



Thierry MARTINI



Heureuses de nous retrouver nous avons pu réaliser certaines créations dans l'espoir d'avoir un marché de Noël.

Hélas il n'en fut rien !

Pendant un stand est dédié pour la vente de nos objets tous les 1ers et 3èmes dimanches du mois sur le petit marché.

L'association se projette envers et contre tout pour l'année 2021 avec nos rencontres hebdomadaires, un repas à l'Ange Bleu, et beaucoup de créations qui on l'espère seront à la hauteur d'un très beau Noël 2021

Toute l'équipe vous souhaite de passer de bonnes fêtes de fin d'année en espérant de nouvelles recrues en 2021.

Nous serions ravies de vous accueillir afin de perpétuer notre savoir.

**En attendant nous vous proposons quelques articles réalisés cette année.**

Bonne année  
et bonne santé  
à toutes et à tous



Brigitte CHARRON



# Le mot de L'APE

Une année pour le moins mouvementée, et marquée par l'arrivée du Corona Virus qui aura chamboulé la fin d'année scolaire 2019 et celle en cours, avec l'arrivée de nouvelles mesures sanitaires et de nouvelles contraintes pour nos enfants.

Malgré tout, le voyage au ski de l'école de Guitinières a pu avoir lieu bien qu'il ait été écourté à cause du confinement du 17 Mars 2020. Les efforts portés par l'association, par les enseignants et les différents intervenants scolaires ont permis de largement aider au financement de ce projet.

Pour ce qui est de notre actualité, seule la bourse aux vêtements et aux jouets a eu lieu le 18 Octobre 2020 sur le parking de la salle polyvalente de Guitinières, avec de nombreux participants, heureux de pouvoir enfin débarrasser des affaires. Une excellente journée pleine de bonne humeur avec en prime le soleil.

Pour l'année à venir, nous prévoyons d'organiser de nouveaux événements, comme le repas « montagnard » et la fête de fin d'année scolaire, si les conditions sanitaires nous le permettent, ce que nous souhaitons de tout cœur.

Nous ne sommes toujours que trop peu au sein de L'APE et il serait bien que de nouveaux parents nous rejoignent afin de participer à l'évolution de cette association, apporter des idées nouvelles et novatrices, etc ....

Il en va du bien être de nos enfants, mais aussi de nos écoles.

Plus nous serons nombreux et plus nous serons à même de porter d'autres projets.

Et encore un grand merci à toutes les petites mains de l'ombre pour leur aide lors de chacun de nos événements.

**L'APE est aussi sur Facebook au nom suivant : « APE Nieul Guitinières »**

Rejoignez-nous et partagez le plus largement possible notre page Facebook.

**Nous comptons sur vous !**

**Mr Mosset Vincent (Président) : 0647818873**  
**Mr Fesniere Mickaël (Secrétaire) : 0681219081**  
**Mme Fesniere Estelle (Trésorière) : 0642092301**  
**Mme Mosset Angélique (Conseil d'administration): 0687500046**

**Toute l'équipe de L'APE**  
**vous souhaite à toutes et à tous**  
**de joyeuses fêtes de fin d'année.**

**Vincent MOSSET**



## LES ANNONCES

### Rendez-vous pour la lutte contre le frelon Asiatique

Le frelon Asiatique continue de se propager partout, Nieul n'est évidemment pas épargné.

Rappelons le danger qu'il représente pour les ruches comme pour les hommes.

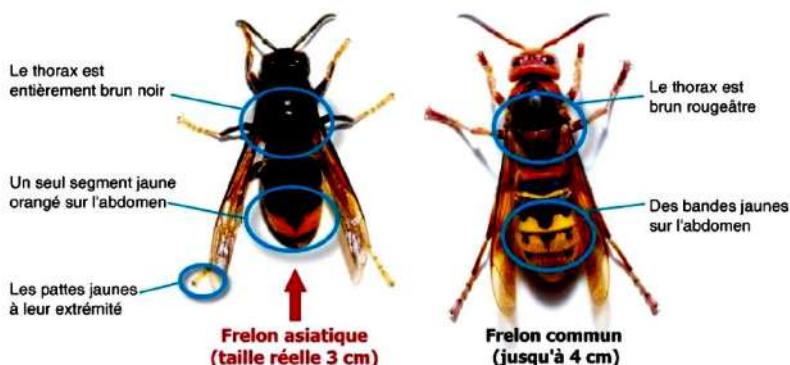
Nous avons des activités apicoles sur la commune, nous devons les soutenir, elles sont une chance.

Et nous ne devons pas oublier non plus le danger pour l'homme que le frelon Asiatique représente : si l'on s'approche d'un nid actif, volontairement ou sans soupçonner sa présence, le frelon asiatique est très agressif, bien plus encore que son cousin européen.

Les lieux de nidification sont quelquefois inattendus, ce qui les rend encore plus dangereux.

Tous ne sont pas calmement installés à 20 mètres de haut, et les accidents arrivent en taillant sa haie, en tondant sa pelouse, en soulevant une tuile, en levant un couvercle de regard d'eaux pluviales, en ouvrant un coffret EDF, en entrant dans son abri jardin, en secouant son prunier, etc.

**Un fois le nid installé, il y a danger et nécessité de le faire détruire, ce qui coûte cher.**



J'ai souhaité organiser une soirée d'information **le mercredi 24 février à 19h00**, dans la salle des fêtes (sous réserve de restriction sanitaires que nous ne pouvons pas anticiper).

**Bruno MOREAU nous expliquera avec passion tout ce que l'on doit savoir sur cet insecte.**

**A l'issue de cette présentation, un piège sera offert à chaque foyer représenté, avec possibilité d'en acquérir des supplémentaires.**

## Concessions du cimetière \*

Le temps passe, les familles s'éloignent et parfois même disparaissent. Malgré tout le respect que nous avons pour les personnes inhumées au cimetière, nous constatons que certaines tombes sont en l'état d'abandon.

C'est pourquoi le conseil municipal a décidé de répertorier celles qui sont en plus mauvais état et de déposer sur chacune d'elle une petite pancarte (voir encadré) pour alerter les familles concernées.

Un processus est alors lancé, à savoir que si personne ne se manifeste durant les trois années qui suivent, l'emplacement revient à la commune. De ce fait, la concession sera à nouveau disponible....

Si vous pensez être concerné ou connaître des personnes liées aux familles, n'hésitez pas à prendre contact avec la mairie.

La Commission Cimetière

**CETTE CONCESSION  
EN L'ÉTAT D'ABANDON FAIT L'OBJET  
D'UNE PROCÉDURE DE REPRISE :  
VEUILLEZ VOUS ADRESSER A LA MAIRIE**

## Le petit patrimoine

La municipalité souhaite faire appel aux habitants de Nieul pour une journée de bénévolat afin de nettoyer ou entretenir son petit patrimoine, ponts, puits, lavoir ou encore source à partir du printemps prochain (là aussi suivant les protocoles sanitaires en vigueur). Les enfants sont invités (accompagnés d'un parent) à participer.

Chacun apporte son matériel, gants, sècheurs, petit outil de jardinage etc pour dégager certains petits édifices disséminés un peu partout sur notre belle commune.

Les rendez vous se feraient devant les ateliers municipaux (près de la salle des fêtes) vers 9h le samedi matin. Jours et dates à déterminer. Renseignements à la mairie ou par téléphone au :

**05 46 48 19 63**



**Ici se cache un puits.**

## Club de Gym

Un nouveau club de gymnastique va ouvrir à Nieul le Virouil, une séance d'une heure au cours du **premier trimestre 2021** (suivant les normes sanitaires en vigueur).

Cette séance se déroulera à la salle des fêtes de Nieul (jour et horaires restant à déterminer).

Pour mettre en place ce cours de gymnastique, nous avons besoin de savoir qui serait intéressé.

Afin de nous donner vos préférences, pré-inscriptions ou renseignements,

**Contact au 06 77 46 13 77**

**ou au 07 72 26 84 60.**

**Nous avons besoin de vous pour dynamiser notre commune.**

L'équipe de Gymnastique



## Le petit Marché

Le petit marché c'est une manière de faire vivre Nieul le Virouil.

Il permet de maintenir le lien social les 1ers et 3èmes dimanches de chaque mois, de 9h00 à 11h00.

Grâce à l'acquisition de tonnelles pliables par la municipalité, il va pouvoir perdurer place de l'église.

**Nous vous y attendons nombreux.**



## Les places \*

La commune souhaite nommer deux petites places à Nieul le Virouil, sises Avenue du Tarnac et Impasse du puits....

La participation de la population pour leur trouver un nom est souhaitée.

Aussi, vous trouverez **une boîte à idée** à la mairie ou par téléphone au **05 46 48 19 63**



## Vitrine \*

Les brocantes, marchés de Noël ou autres manifestations étant suspendues pour cause de Covid19.

Les associations, clubs et écoles n'ont plus la possibilité de vendre leurs articles qui leur permettaient quelques extras, comme des sorties, des visites culturelles ou tout simplement l'achat de jeux éducatifs ou de petites fournitures.

C'est à ce titre que la Municipalité souhaite acquérir une vitrine d'exposition pour mettre en valeur le travail des associations et faciliter la vente de leurs créations.

## La Page Jaune de Nieul le Virouil

### Agriculture

Océalia (coopérative) 05 46 48 19 67  
 Laurent Réau 05 46 86 09 17  
 (Portable) 06 48 15 24 63

### Mode

Chantal Claessen 05 46 48 22 49  
 Conseillère de mode 06 30 24 78 04

### Assistante Maternelle

Karine Moré 06 25 89 48 77

### Décoration Intérieure

Anne Pothet 05 46 48 44 98

### Charpente couverture

Claude Colombier 05 46 04 83 51

### Tous travaux batiments

Alain Grimard 05 46 48 39 88  
 (Portable) 06 73 44 99 59

### Plaquiste Peintre

Sarl Charly Reynaud 07 77 00 69 10

### Peinture

Pascal Portier 05 46 48 19 62  
 (Portable) 06 71 62 08 69

### Menuiserie

Menuiserie André 05 46 48 17 10

### Plaisir du Palais

EARL Baud (fraises) 06 83 23 80 76  
 Le Rucher du Goribon (miel) 07 50 65 34 14  
 La Bergerie (resto, routier) 05 46 49 62 05  
 Richard Avinio (viande de bœuf) 05 46 49 61 92

### Vacances—Farniente

Françoise Neeser 05 46 48 30 25  
 Le Lit et L'Image 06 89 39 90 91

### Activités Aériennes

Olivier Texier (ULM) 06 40 26 21 31  
 Christophe Labous (drone) 06 70 76 78 68

### Elagage

Georges Fallat 06 02 27 75 53

## À vous de jouer !

### Quizz de Nieul: Mais qu'est donc devenue cette villa ?



			5				2	
	2			7	4	5		
				1		3		4
7		4		5		9		
		8		4		2		5
4		1		8				
		3	4	9			6	
	8					3		

<http://www.e-sudoku.fr>

n° 327077 - Niveau Difficile

	1	2	3	4	5	6	7	8	9	10
I										
II										
III										
IV										
V										
VI										
VII										
VIII										
IX										
X										

www.fortissimots.com

### Horizontalement

I. Ils remontent la piste. II. Elle descend de la piste. III. Voie ferrée. Coup de foudre. IV. Beau soulier. V. Négation. Plutôt malin. VI. Déforme. Avant Jésus-Christ. À vu le jour. VII. Ne dure qu'une année. L'une des discipline du biathlon. VIII. Ensemble de montagnes. IX. Fais une descente. Donnes un siège. X. Petit lutin. Montagne russes.

### Verticalement

1. Vallée pour skieurs. 2. Fuite. Ski de vitesse. 3. Non religieux. Sur une borne. Conifère. 4. Prénom d'une grande dame du jazz. Ainsi que doit l'être une piste de ski bien préparée. 5. Côté en Bourse. Initiales rpublicaines. Pas en forme. 6. Imprévu. 7. Massif alpin. Fait fondre la neige. 8. Pays africain. Fin de partie au flipper. 9. Electro-encéphalogramme. Harmonisa. 10. Canardé pour son duvet. Haut de gamme.